



Úřad práce ČR

Krajská pobočka Úřadu práce ČR v Brně

Měsíční statistická zpráva

leden 2023

Zprávu předkládá:

Mgr. Ivana Ondráková

vedoucí oddělení zaměstnanosti

<https://www.uradprace.cz/web/cz/statistiky-jmk>

Brno 2023



Informace o nezaměstnanosti v Jihomoravském kraji k 31. 1. 2023

V lednu vzrostl celkový počet uchazečů o zaměstnání na 36 951, počet hlášených volných pracovních míst klesl na 23 472 a podíl nezaměstnaných osob vzrostl na 4,6 %.

Ke 31.1.2023 evidoval Úřad práce ČR (ÚP ČR), Krajská pobočka v Brně celkem 36 951 uchazečů o zaměstnání. Jejich počet byl o 1 546 vyšší než na konci předchozího měsíce, ve srovnání se stejným obdobím minulého roku je vyšší o 2 423 osob. Z tohoto počtu bylo 34 108 dosažitelných uchazečů o zaměstnání ve věku 15–64 let. Bylo to o 1 526 více než na konci předchozího měsíce. Ve srovnání se stejným obdobím minulého roku byl jejich počet vyšší o 2 286 osob.

V průběhu měsíce bylo nově zaevidováno 5 891 osob. Ve srovnání s minulým měsícem to bylo více o 867 osob a v porovnání se stejným obdobím předchozího roku více o 357 osob.

Z evidence během měsíce odešlo celkem 4 345 uchazečů (ukončená evidence, vyřazení uchazeči). Bylo to o 1 637 osob více než v předchozím měsíci a o 316 osob více než ve stejném měsíci minulého roku. Do zaměstnání z nich ve sledovaném měsíci nastoupilo 3 120, tj. o 1 506 více než v předchozím měsíci a o 145 více než ve stejném měsíci minulého roku, 1 705 uchazečů o zaměstnání bylo umístěno prostřednictvím úřadu práce, tj. o 820 více než v předchozím měsíci a o 200 více než ve stejném období minulého roku, 1 225 uchazečů bylo vyřazeno bez umístění.

Meziměsíční nárůst počtu nezaměstnaných byl zaznamenán ve všech sedmi okresech kraje. Největší relativní nárůst byl v okrese Znojmo (11,4 %), Hodonín (6,5 %) a Břeclav (5,1 %). Nejmenší relativní nárůst byl v okrese Brno-město (1,7 %).

Ke konci měsíce bylo evidováno na ÚP ČR, Krajské pobočce v Brně 17 975 žen. Jejich podíl na celkovém počtu uchazečů činil 51,4 %. V evidenci bylo 5 041 osob se zdravotním postižením, což představovalo 13,6 % z celkového počtu nezaměstnaných.

Ke konci tohoto měsíce bylo evidováno 1 763 absolventů škol všech stupňů vzdělání a mladistvých, jejich počet vzrostl ve srovnání s předchozím měsícem o 3 osoby a ve srovnání se stejným měsícem minulého roku byl vyšší o 136 osob. Na celkové nezaměstnanosti se podíleli 4,8 %.

Podporu v nezaměstnanosti pobíralo 12 535 uchazečů o zaměstnání, tj. 33,9 % všech uchazečů vedených v evidenci.

Podíl nezaměstnaných osob, tj. počet dosažitelných uchazečů o zaměstnání ve věku 15-64 let k obyvatelstvu stejného věku, vzrostl k 31.1.2023 na 4,6 %.



Podíl nezaměstnaných stejný, nebo vyšší než republikový průměr, vykázaly 4 okresy, nejvyšší byl v okresech Znojmo (6,7 %), Hodonín (5,9 %) a Brno-město (5,2 %). Nejnižší podíl nezaměstnaných byl zaznamenán v okrese Vyškov (2,8 %).

Podíl nezaměstnaných žen vzrostl na 4,8 %, podíl nezaměstnaných mužů vzrostl na 4,3 %.

Kraj evidoval k 31.1.2023 celkem 23 472 volných pracovních míst. Jejich počet byl o 304 nižší než v předchozím měsíci a o 9 701 nižší než ve stejném měsíci minulého roku. Na jedno volné pracovní místo připadalo v průměru 1,6 uchazeče, z toho nejvíce v okresech Hodonín (3,3), Znojmo (3,1) a Blansko (2,5). Z celkového počtu nahlášených volných míst bylo 670 vhodných pro osoby se zdravotním postižením (OZP), na jedno volné pracovní místo připadalo 7,5 OZP. Volných pracovních míst pro absolventy a mladistvé bylo registrováno 5 679, na jedno volné místo připadalo 0,3 uchazečů této kategorie. Z celkového počtu volných pracovních míst bylo 3 131 míst bez příznaku „pro cizince“. Na dalších 20 341 pozic pak mohli zaměstnavatelé přijímat také pracovníky ze zahraničí.

V rámci aktivní politiky zaměstnanosti (APZ) bylo od počátku roku 2023 prostřednictvím příspěvků APZ podpořeno 95 osob, z toho bylo 51 osob zařazeno do rekvalifikačních kurzů. Prostřednictvím SÚPM – SVČ byli podpořeni v tomto měsíci 2 uchazeči.

Informace o vývoji nezaměstnanosti v ČR v elektronické formě jsou zveřejněny na internetové adrese <https://www.mpsv.cz/web/cz/mesicni> .



1. Základní charakteristika vývoje nezaměstnanosti a volných pracovních míst v Jihomoravském kraji

Tabulka č. 1 - Vývoj nezaměstnanosti

ukazatel (celkový počet)		stav k		
		31.1.2022	31.12.2022	31.1.2023
evidovaní uchazeči o zaměstnání		34 528	35 405	36 951
- z toho	ženy	17 396	18 649	18 976
	absolventi a mladiství	1 627	1 760	1 763
	uchazeči se zdravotním postižením	5 162	4 985	5 041
uchazeči s nárokem na Pvn		11 778	11 142	12 535
podíl nezaměstnaných osob v % ¹⁾		4,2	4,4	4,6
volná pracovní místa		33 173	23 776	23 472
počet uchazečů na 1 volné pracovní místo		1,0	1,5	1,6

Tabulka č. 2 - Tok nezaměstnanosti

ukazatel	Počet uchazečů ve sledovaném měsíci		
	leden 2022	prosinec 2022	leden 2023
nově evidovaní uchazeči o zaměstnání	5 534	5 024	5 891
uchazeči s ukonč. evidencí a vyřazení	4 029	2 708	4 345
- z toho umístění celkem	2 975	1 614	3 120
- z toho umístění úřadem práce	1 505	885	1 705

Tabulka č. 3. – Nezaměstnanost v okresech k 31.1.2023

Okres	Počet nezaměstnaných		Volná pracovní místa	Počet uchazečů na 1 VPM	Podíl nezaměstnaných osob [%]
	celkem	z toho ženy			
Blansko	2 650	1 357	1 071	2,5	3,6
Brno-město	13 529	7 308	10 292	1,3	5,2
Brno-venkov	4 707	2 485	5 447	0,9	3,1
Břeclav	3 148	1 530	1 552	2,0	4,1
Hodonín	6 127	2 906	1 858	3,3	5,9
Vyškov	1 807	937	1 627	1,1	2,8
Znojmo	4 983	2 453	1 625	3,1	6,7
Jihomoravský kraj	36 951	18 976	23 472	1,6	4,6
Česká republika	283 059	148 857	281 141	1,0	3,9



2. Vybrané nástroje aktivní politiky zaměstnanosti v Jihomoravském kraji

Tabulka č. 4 – Osoby podpořené v rámci APZ a rekvalifikace uchazečů a zájemců o zaměstnání

ukazatel (celkový počet)	Stav k		Celkem od počátku roku do	
	31.1. 2022	31.1. 2023	31.1. 2022	31.1. 2023
Osoby podpořené v rámci APZ				
veřejně prospěšné práce (VPP)	196	67	0	0
veřejně prospěšné práce (VPP) - ESF ¹⁾	83	139	2	8
společensky účelná prac. místa (SÚPM)	5	4	0	0
společensky účelná prac. místa (SÚPM) - ESF ¹⁾	411	301	37	13
SÚPM - samostatně výděleč. činnost (SVČ)	118	98	2	2
SÚPM - samostatně výděleč. činnost (SVČ) - ESF ¹⁾	0	0	0	0
zřízení pracovního místa pro OZP (bez SVČ)	100	114	8	10
zřízení pracovního místa pro OZP - SVČ	0	0	0	0
vytvořená pracovní místa (NIP)	53	75	14	6
ostatní nástroje APZ	71	70	8	5
rekvalifikace uchazečů a zájemců o zaměstnání				
uchazeči a zájemci zařazení do rekvalifikací	0	0	0	0
uchazeči a zájemci zařazení do rekvalifikací - ESF ¹⁾	1	15	1	16
uchazeči a zájemci zařazení do rekvalifikací - NPO 2)	0	15	0	15
uchazeči a zájemci, kteří zahájili zvolenou rekvalifikaci	0	1	0	0
uchazeči a zájemci, kteří zahájili zvolenou rekvalifikaci - ESF ¹⁾	8	22	13	15
uchazeči a zájemci, kteří zahájili zvolenou rekvalifikaci - NPO 2)	0	21	0	5
Osoby podpořené v rámci APZ celkem	1 046	942	85	95

1) financováno převážně z Evropského sociálního fondu

2) financováno převážně z Národního plánu obnovy

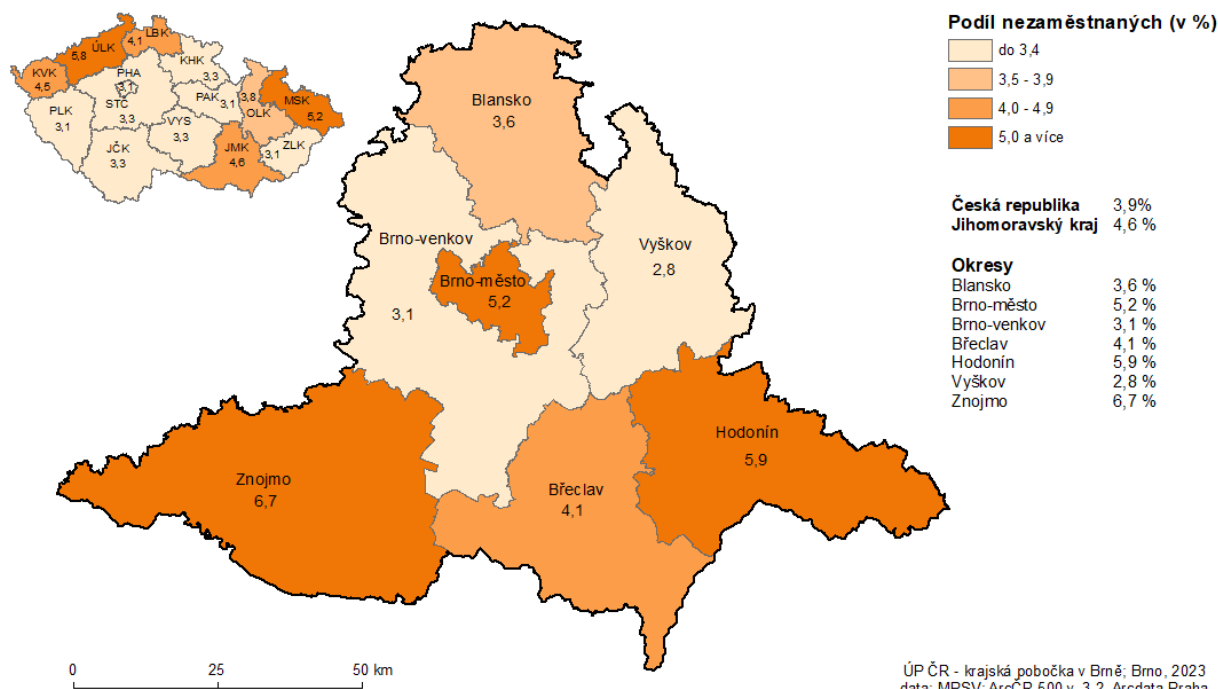
Podrobnější statistické údaje o nástrojích APZ naleznete na stránkách Integrovaného portálu MPSV, v měsíčních statistikách nezaměstnanosti

<https://www.mpsv.cz/web/cz/mesicni>

3. MAPA – ArcView - Podíl nezaměstnaných v okresech kraje

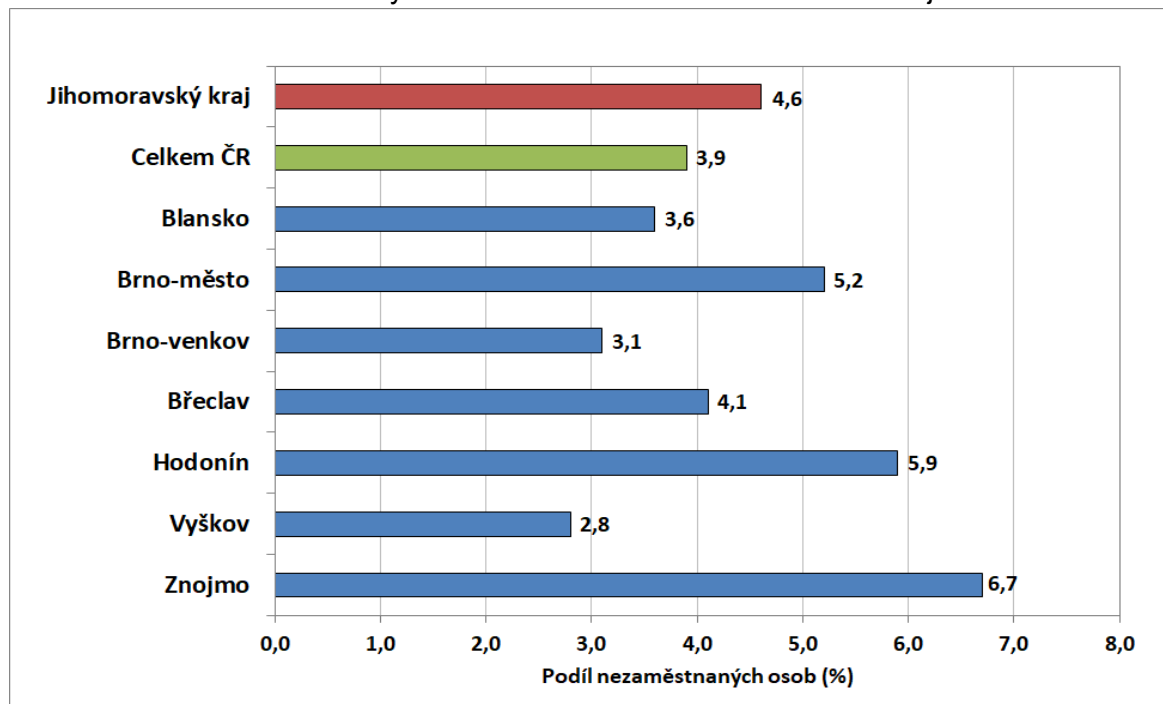
PODÍL NEZAMĚŠTNÝCH NA OBYVATELSTVU VE VĚKU 15 - 64 LET

v Jihomoravském kraji ke 30.1.2023

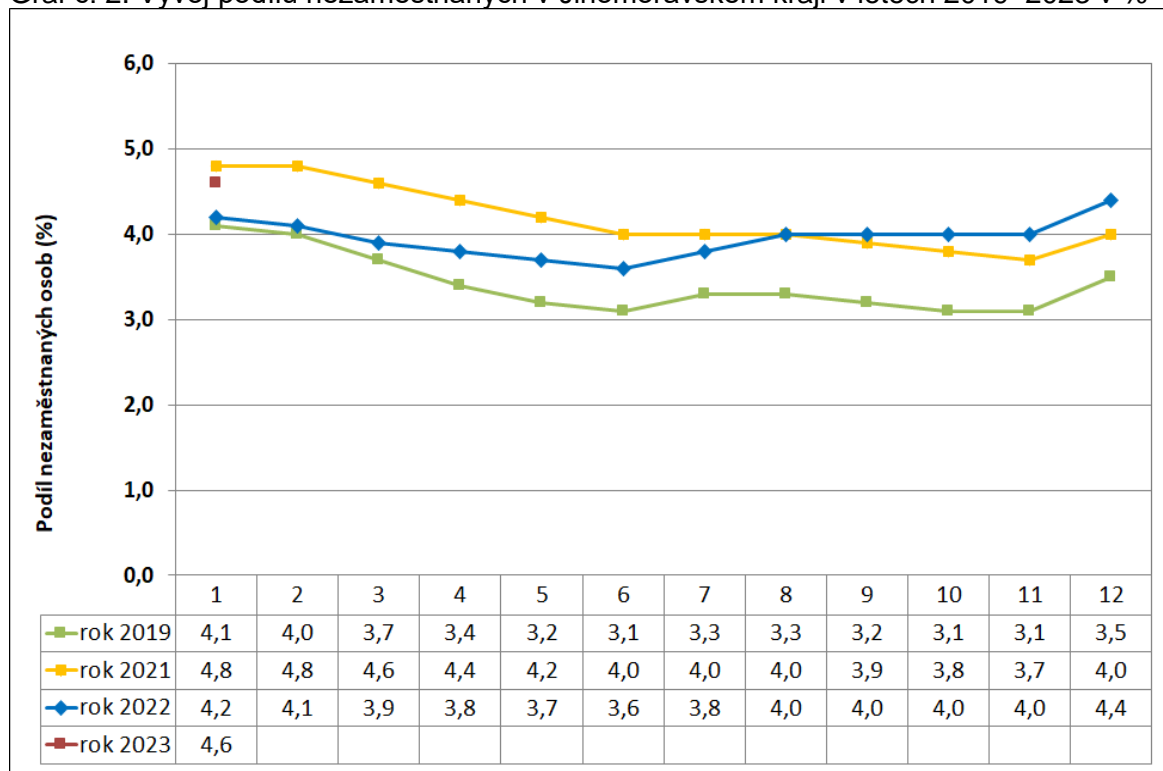


4. GRAFY

Graf č. 1: Podíl nezaměstnaných osob v okresech Jihomoravského kraje a v ČR k 31.1.2023

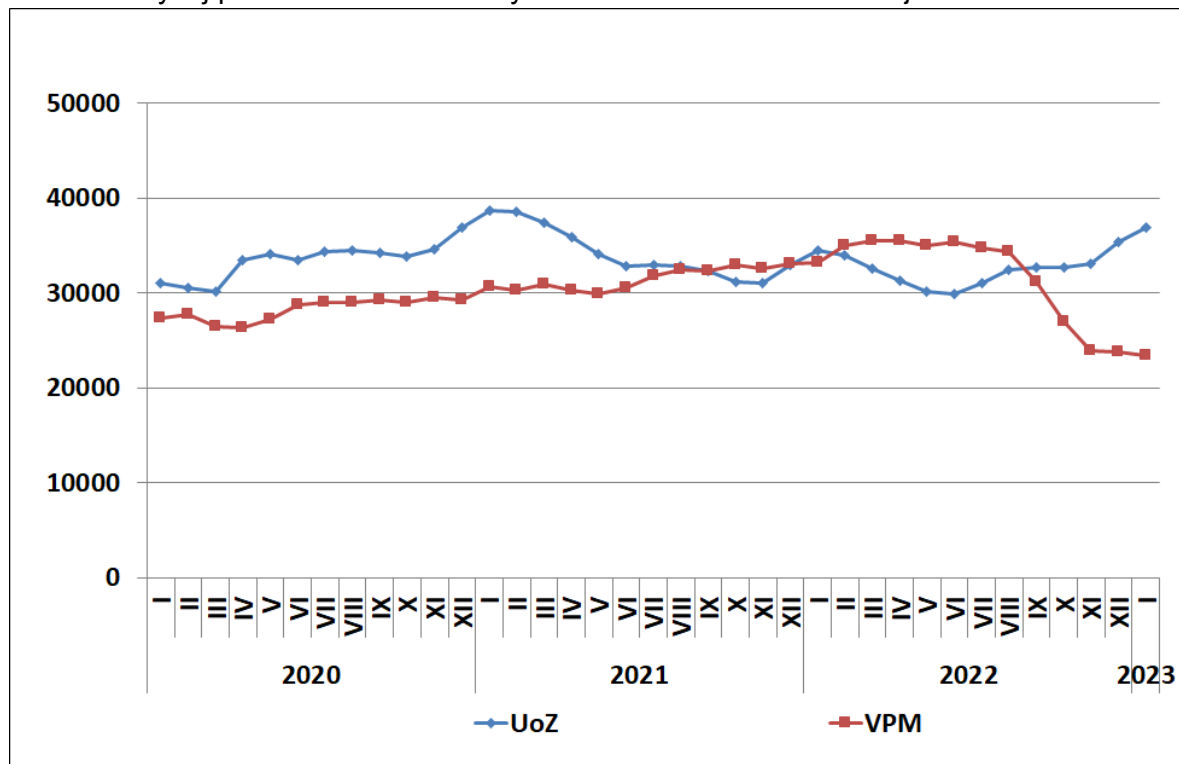


Graf č. 2: Vývoj podílu nezaměstnaných v Jihomoravském kraji v letech 2019–2023 v %

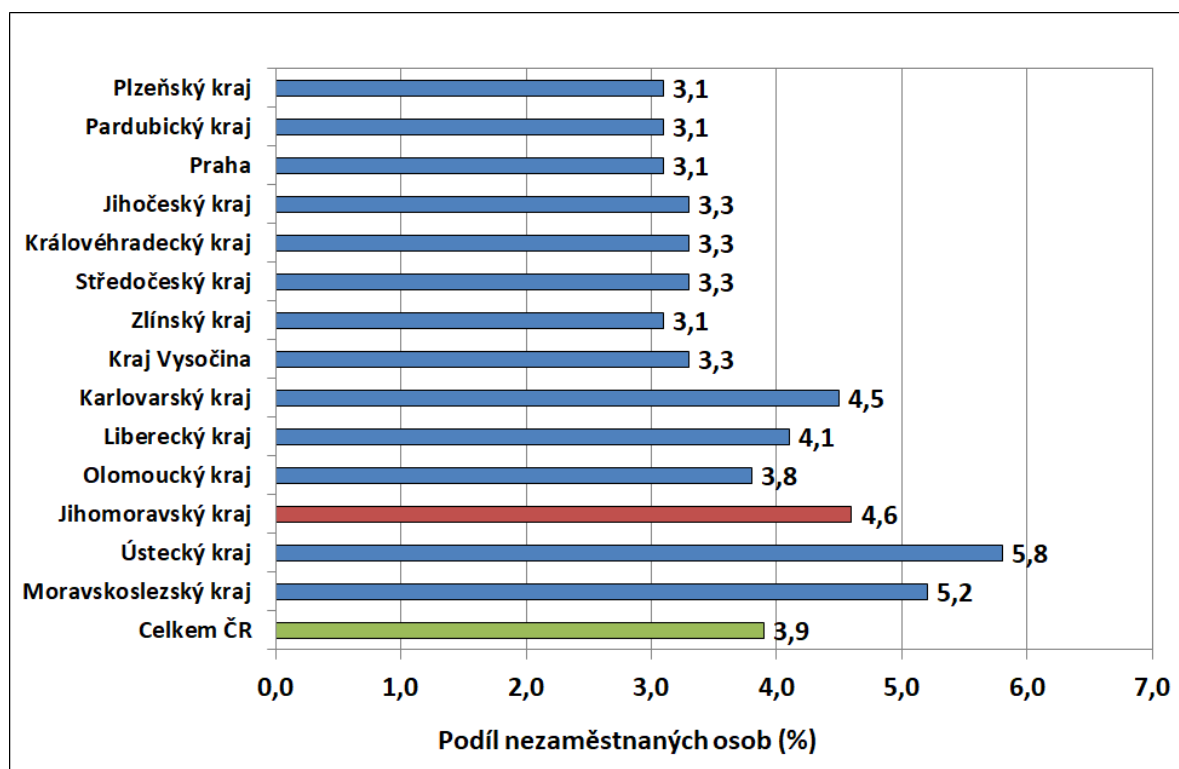




Graf č. 3: Vývoj počtu uchazečů a volných míst v Jihomoravském kraji v letech 2020–2023



Graf č. 4: Podíl nezaměstnaných osob v jednotlivých krajích ČR k 31.1.2023 v %





5. Setřídění okresů k 31.1.2023

	PNO v %		meziměs. přírůst. / úbytek nezam. v %		počet uchazečů na 1 VPM
1	8,5	Jindřichův Hradec	18,3	Karviná	11,8
2	7,3	Chrudim	13,0	Bruntál	6,0
3	6,9	Znojmo	11,4	Most	4,6
4	6,7	Český Krumlov	11,2	Jeseník	4,5
5	6,5	Písek	11,0	Ústí nad Labem	4,2
6	6,2	Cheb	10,0	Děčín	4,1
7	6,1	Klatovy	9,4	Opava	3,8
8	6,0	Rakovník	9,1	Žďár nad Sázavou	3,3
9	5,9	Prachatice	9,0	Hodonín	3,3
10	5,9	Jihlava	8,8	Znojmo	3,1
11	5,3	Svitavy	8,3	Sokolov	3,1
12	5,2	Prostějov	7,8	Přerov	2,9
13	5,1	Šumperk	7,8	Louny	2,8
14	5,0	Pelhřimov	7,3	Jablonec nad Nisou	2,7
15	4,9	Děčín	7,3	Ostrava-město	2,6
16	4,8	Tábor	6,9	Strakonice	2,6
17	4,8	Zlín	6,9	Litoměřice	2,5
18	4,7	Náchod	6,7	Blansko	2,5
19	4,6	Kroměříž	6,6	Frýdek-Místek	2,4
20	4,6	Hodonín	6,5	Šumperk	2,3
21	4,6	Plzeň-jih	6,4	Třebíč	2,3
22	4,5	Příbram	6,4	Česká Lípa	2,2
23	4,5	Domažlice	6,3	Kroměříž	2,2
24	4,4	České Budějovice	6,2	Břeclav	2,0
25	4,3	Benešov	6,2	Karlovy Vary	2,0
26	4,2	Ústí nad Orlicí	5,8	Teplice	1,9
27	4,1	Kutná Hora	5,7	Jindřichův Hradec	1,9
28	4,1	Žďár nad Sázavou	5,5	Trutnov	1,8
29	4,1	Strakonice	5,4	Náchod	1,7
30	4,0	Třebíč	5,3	Uherské Hradiště	1,7
31	3,8	Olomouc	5,3	Olomouc	1,6
32	3,7	Tachov	5,3	Nový Jičín	1,6
33	3,7	Jeseník	5,3	Chomutov	1,6
34	3,7	Vsetín	5,2	Prostějov	1,6
35	3,7	Břeclav	5,1	Kladno	1,5
36	3,6	Beroun	5,0	Příbram	1,5
37	3,6	Bruntál	4,9	Vsetín	1,4
38	3,6	Vyškov	4,9	Semily	1,3
39	3,6	Pardubice	4,8	Havlíčkův Brod	1,3
40	3,6	Rychnov nad Kněžnou	4,6	Brno-město	1,3
41	3,5	Trutnov	4,6	Liberec	1,3
42	3,5	Plzeň-město	4,5	Rakovník	1,1
43	3,5	Semily	4,2	Vyškov	1,1
44	3,5	Uherské Hradiště	4,2	Rokycany	1,1
45	3,4	Teplice	4,2	Písek	1,0
46	3,4	Havlíčkův Brod	4,1	Svitavy	1,0
47	3,4	Hradec Králové	4,1	Nymburk	1,0
48	3,4	Louny	3,9	Chrudim	1,0
49	3,3	Karlovy Vary	3,8	Kutná Hora	1,0
50	3,3	Nymburk	3,7	Plzeň-sever	1,0
51	3,3	Opava	3,7	Jičín	0,9
52	3,3	Liberec	3,7	Jihlava	0,9
53	3,3	Plzeň-sever	3,6	Brno-venkov	0,9
54	3,2	Frýdek-Místek	3,5	Klatovy	0,9
55	3,2	Litoměřice	3,5	Tábor	0,9
56	3,2	Česká Lípa	3,2	České Budějovice	0,8
57	3,2	Rokycany	3,0	Kolín	0,8
58	3,1	Jablonec nad Nisou	3,0	Hradec Králové	0,8
59	3,1	Mladá Boleslav	2,9	Zlín	0,7
60	3,1	Blansko	2,8	Prachatice	0,7
61	3,1	Brno-venkov	2,8	Cheb	0,7
62	3,1	Jičín	2,8	Ústí nad Orlicí	0,6
63	3,0	Sokolov	2,7	Mělník	0,6
64	2,9	Přerov	2,7	Domažlice	0,6
65	2,8	Most	2,7	Plzeň-město	0,6
66	2,7	Ústí nad Labem	2,6	Rychnov nad Kněžnou	0,5
67	2,6	České Budějovice	2,5	Benešov	0,5
68	2,6	Nový Jičín	2,4	Pardubice	0,5
69	2,6	Praha-západ	2,3	Beroun	0,5
70	2,4	Kolín	2,0	Český Krumlov	0,5
71	2,3	Kladno	1,8	Plzeň-jih	0,5
72	2,2	Brno-město	1,7	Tachov	0,4
73	2,1	Mělník	1,6	Pelhřimov	0,4
74	2,1	území Hlavního města Pr	1,6	území Hlavního města Pr	0,4
75	2,0	Ostrava-město	1,3	Praha-západ	0,3
76	1,7	Karviná	1,2	Mladá Boleslav	0,3
77	1,6	Praha-východ	0,9	Praha-východ	0,2
	3,9	Celkem ČR	4,1	Celkem ČR	1,0